



Verksamhetsbeskrivning för nya Huddingehallen - en idrottshall för rörelse i alla åldrar



HUDDINGE KOMMUN

Kultur- och fritidsförvaltningen

Post 141 85 Huddinge
Besök Kommunalvägen 28

Tfn 08-535 317 12
Tfn vxl 08-535 300 00

kulturfritid@huddinge.se
www.huddinge.se

Innehåll

Syfte	3
Nulägebild i Huddingehallen	3
Personalbemanning	4
Idrottsytor och bokningsgrader	4
Intressenter i Huddingehallen	6
Behovsanalys	7
Befolkningsprognos	10
Vad tycker ungdomarna?	11
Intressenternas uttryckta lokalbehov	12
Förutsättningar för framtagandet av visionen	13
Framtidens verksamhet	14
Möjligheter till olika typer av rörelse för alla	15
Personalbemanning	16
Beskrivning av tänkt verksamhet i Nya Huddingehallen	16
Jämförelse mellan nuvarande och föreslagna idrottsytor	26
Omvärldsspaning – hur bygger andra idrottshallar för framtiden?.....	26

Syfte

Syftet med verksamhetsbeskrivningen är att redogöra för den rådande lokalsituationen i Huddingehallen samt beskriva förutsättningar och behov för framtidens verksamhet i den idrottshall som ersätter Huddingehallens idrottsdelar.

I arbetet med att ta fram verksamhetsbeskrivning för nya Huddingehallen, har förvaltningen tagit med behovsanalyser och slutsatser ifrån två andra uppdrag, som härrör från förslaget på Lokalresursplan 2023¹:

- Förstudie inför lokalprogram samt lokalisering av lokal för kampsportföreningar
- Utredda förutsättningarna för att bygga en specialhall för gymnastik i anslutning till något kommande byggprojekt

Verksamhetsbeskrivningen ligger som grund till förslag på lokalprogram för nya Huddingehallen.

Nulägebild i Huddingehallen

Idag drivs verksamheten i Huddingehallen i kommunal regi av kultur- och fritidsnämnden.

Huddingehallen togs i drift 1971 och består av en simhallsdel och en idrottsdel. Simhallsdelen med bassänger, tillhörande omklädningsrum, personalutrymmen, friskvårdslokaler, cafédel och ett bokningsbart konferensrum har beskrivits i ärendet om ny simhall (dnr KFN-2022/52). De ytorna har därmed exkluderats i denna verksamhetsbeskrivning.

På entréplan finns sex omklädningsrum som används av skolor på dagtid och idrottsföreningar på kvällar och helger. I samma korridor som omklädningsrummen finns ett personalutrymme som skolan (Sågbäcksgymnasiet och Huddingegymnasiet) nyttjar. Personalutrymmet omfattar arbetsrum, pausrum, pentry och omklädningsrum för idrottslärare.

Vidare finns två träningslokaler på entréplanet: M3 Motionsrum ”judorummet” och M5 Motionsrum ”danssalen”. Dessutom finns flera förråd, två mindre rum (25 kvm) som för närvarande hyrs av extern part för fotvårdsverksamhet, och slutligen finns en mindre tomställd lokal, där det tidigare var frisör- och massageverksamhet.

På övre plan finns en fullstor (40x20 m) idrottshall ”A-hallen”, en gymnastiksal i storlek 23x11 m ”B-hallen”, flera förråd, ett föreningskansli och två städförråd.

På källarplanet finns en föreningslokal för bågskytte, en mindre verkstad, skyddsrum samt flera förråd.

¹ Beslut i kultur- och fritidsnämndens om behovsprognos för 2022-2030 (dnr KFN-2022/42) Kommunstyrelsens förslag till Lokalresursplan för perioden 2023-2030 (dnr KS -2022/1466.182)

Personalbemanning

Merparten av medarbetare vid kultur- och fritidsförvaltningens enhet ”Huddingehallen”, är verksamma i simhallen. Enheten ansvarar också för den dagliga driften av idrottsdelen, som omfattar borttagning av handbollsklister i hall A samt rondering, dvs. återkommande tillsyn av ytornas renhet och helhet och vidtar åtgärder vid behov löpande under dagen.

Lokalvård för resterande ytor i idrottsdelen utförs genom upphandlad tjänst, där omfattas hallarna, motionsrummen och tillhörande omklädningsrum.

År 2022 finns följande funktioner vid enheten Huddingehallen:

Funktion	Antal heltidsanställda
bad- och friskvårdsvårdar	12
arbetsledare	1
samordnare	1
enhetschef	1
Totalt	15

Dessutom finns cirka 23 motsvarande intermittenta (timanställda, vid behovs- anställda) samt 20 gruppträningssinstruktörer. Uppskattad total tid för dessa år 2022, är cirka 6000 timmar, motsvarande 5 årsarbetare.

Huddingehallens totala antal gruppträningar är för närvarande cirka 1300 platser i veckan, inklusive det som erbjuds i friskvårdslokalerna i simhallsdelen. Utbud av aktiviteter som arrangeras via kultur- och fritidsnämndens försorg i lokaler som räknas in i idrottsdelen är yoga-klasser, seniorträning för 85+ och cirkelträning.

Idrottsytor och bokningsgrader

Under vardagar mellan kl 8.00-17.00 nyttjar skolan A-hallen, B-hallen och motionsrummen M3 och M5 för lektioner inom skolämnet Idrott och hälsa.

Alla idrottsytor i Huddingehallens idrottsdel, förutom ytan för bågskytte, är bokningsbara via kommunens fritidsbokning. Fördelningen av halltider till föreningslivet sker enligt kultur- och fritidsnämndens gällande fördelningsprinciper.

A-hallen är en fullstor idrottshall på cirka 1000 kvm (planstorlek 40x20 meter), har en takhöjd på 6,5 meter, med redskapsrum/förråd. Publikkapacitet på 200 sittande personer sedan mindre ombyggnation under hösten 2022 (total personkapacitet i hallen på 300, varav max 100 personer i B-hallen). Skiljevägg finns.

Under dagtid mellan kl. 8:00-17:00 används hallen av skolan. Huddinge handbollsklubb bokar idag i stort sett alla kvällstider och helger.

B-hallen är en gymnastiksal på 253 kvm (23x11 meter), har en takhöjd på 6,5 meter, med redskapsrum/förråd. Personkapacitet på 100 personer. Under dagtid mellan kl. 8:00-17:00 används hallen av skolan. Kvällstid och på helger är olika

föreningar i lokalen Huddinge bordtennisförening, Huddinge bågskytteförening, Huddinge handbollsklubb, Black Belt Center.

Motionsrum 3 ”M3”, även kallad ”judorummet” är 108 kvadratmeter stort med takhöjd 3 meter och med kapacitet för 30 personer. Golvet består av en tjockare budomatta. Under dagtid mellan kl. 8:00-17:00 används hallen av skolan. Under kvällar och helger är lokalen till för gruppträning och föreningsverksamhet, och då främst kampsportföreningar såsom Amar Free Style School IF, Black Belt Center, Capoeira Club Cultura Huddinge, Huddinge Shotokan Karateklubb och Ukehashi Aikidoklubb.

Motionsrum 5 ”M5” även kallad ”danssalen” är 100 kvadratmeter stort. Det har en kapacitet för 30 personer och är utrustad med en spegelvägg. Mellan kl. 8:00-17:00 används lokalen av skolan. Under kvällar och helger är olika föreningar aktiva i lokalen, bland annat Black Belt Center, Huddinge Shotokan Karateklubb.

Kultur- och fritidsnämndens verksamhet erbjuder avgiftsfri seniorträning 85+ på måndagar dagtid i M5. Kvällstid måndag-söndag erbjuds gruppträning med olika sorters yoga och cirkelträning, också genom kultur- och fritidsnämndens försorg.

Tabellen nedan redovisar bokningsgraden för Huddingehallens idrottsdel under 2021 och 2022. Bokningsgraden har beräknats enligt Södertörns nyckeltals definition på bokningsgrader i sporthallar; andel bokade timmar dividerade med bokningsbara timmar mellan klockan 17:00-22:00 vardagar och 8:00-18:00 helger stickprovsmätning under vecka 6.

Tabell Redovisning av bokningsgrader i Huddingehallens idrottsdel

Idrottsyta	Bokningsgrad 2021*	Bokningsgrad 2022**
A-hallen	88,6%	91,8%
B-hallen	76,6%	93,5%
Motionsrum M3 ”budorummet” med tjock matta	Mån-fre=61,2% Lör-sön=75,0%	Mån-fre=73,5% Lör-Sön=50,0%
Motionsrum M5 danssalen”	Mån-fre=81,6% Lör-sön=55,6%	Mån-fre=81,6% Lör-sön=66,7%

**Restriktioner gäller t.o.m. augusti 2021 i enlighet med Folkhälsomyndighetens rekommendationer under Corona-pandemin. **Corona-relaterade restriktioner ses fram till februari 2022.*

På grund av införande av nytt ekonomisystem i maj 2022 är det inte möjligt att redovisa uppgifter om bokningsgrader för ett så kallat ”normalår”, innan Coronapandemin.

Vid en jämförelse av bokningsgraderna i Huddingehallens idrottsytor ses en högre bokningsgrad under 2022 än året innan, vilket troligtvis speglar de längre tidsperioder av restriktionerna som rådde under 2021.

Av de fyra idrottsytorna i Huddingehallen har motionsrum M3 den lägsta bokningsgraden. Den tjockare mattan på golvet i M3 kan vara orsaken, då mattan inte upplevs som ändamålsenlig för andra idrotter än judo, budo och aikido.

En generell kommentar till bokningsgraderna är att de få lediga tider som finns är mellan klockan 21:00 och 22:00, en mindre attraktiv tid för barn- och ungdomsträning

Intressenter i Huddingehallen

Förutom kultur- och fritidsnämnden finns följande intressenter verksamma i Huddingehallens idrottsdel:

Skolan

Två gymnasieskolor bokar för närvarande tider i Huddingehallen: Huddingegymnasiet och Sågbäcksgymnasiet. Tillsammans har de två gymnasieskolorna cirka 1100 elever och i dagsläget är det sju lärare som bedriver idrottsundervisning i Huddingehallen.

Det finns idag en överenskommelse mellan berörda förvaltningar att halltider i kommunens idrottshallar och i de flesta motionsrum fördelas till skolan under vardagar mellan klockan 8.00-17.00, dvs till grundskolenämndens och gymnasie- och arbetsmarknadsnämndens verksamhet. Under kvällar och helger fördelas idrottsytorna till föreningslivet, inom kultur- och fritidsnämndens ansvarsområde.

Föreningsverksamhet

Under de senaste terminerna har tio idrottsföreningar haft sin verksamhet på kvällar och helger i Huddingehallens idrottsdel:

1. Huddinge handbollsklubb
2. Sportklubben Kvarnberga
3. Huddinge Bordtennisklubb
4. Huddinge Bågskytteklubb
5. Amar Free Style School IF
6. Black Belt Center
7. Capoeira Club Cultura Huddinge
8. Huddinge judoklubb för funktionshindrade
9. Huddinge Shotokan Karateklubb
10. Ukehashi Aikidoklubb

Motionärer utanför föreningslivet

Förutom föreningarnas medlemmar och deras familj så besöker motionärer utanför föreningslivet Huddingehallens lokaler. De icke-organiserade motionärerna tränar olika typer av gruppträning som kultur- och fritidsnämndens verksamhet arrangerar, exempelvis core, Qigong, cirkelträning, yoga.

Behovsanalys

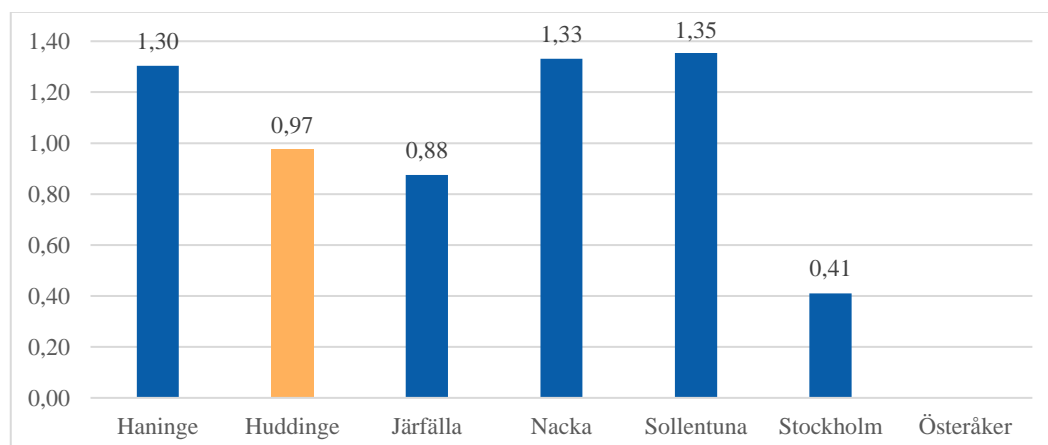
Det finns en brist på idrottshallar och idrottsanläggningar, både sett på nationell nivå, och i Huddinge kommun. Flera nationella studier och rapporter har visat på liknande resultat: att tillgången till hallar/anläggningar är mindre än efterfrågan.

Riksidrottsförbundets anläggningsenkät² som genomfördes våren 2022 visade att 43 procent av idrottsföreningarna i storstäder och storstadsnära kommuner uppger att de har stort behov av fler tider och fler ytor att idrotta på. Störst är problemet för de idrotterna med stor barn- och ungdomsidrott. Avsaknad av hallar och det åldrande lokalbeståndet med stora renoveringsbehov begränsar många idrottsföreningars möjlighet till att erbjuda träningstider för medlemmar. En konsekvens är också att alla som vill inte kan idrotta när föreningarna säger nej till nya medlemmar på grund av brist på tid och plats. Resultaten från kultur- och fritidsförvaltningens genomförda enkät i denna förstudie visar på samma behov från Huddinges idrottsföreningar.

Bristen på tillgång till idrottshallar ger även sämre förutsättningar att uppfylla läroplanen för skolämnet Idrott och hälsa, vilket resulterar i en begränsning av en av grundpelarna inom folkhälsoarbetet.

Det saknas idag kunskap om det faktiska nationella anläggningsbeståndet. Sveriges kommuners och regioners (SKRs) anläggningsenkät är ett värdefullt bidrag, men är avgränsad till kommunala idrottsanläggningar. Därtill är statistiken ofullständig, men det är de enda uppgifter som finns tillhanda för närvarande. SKRs anläggningsenkät genomförs var fjärde år, senast den genomfördes var 2019 och enkäten avser samtliga storlekar på idrottshallar i kommunen, med måtten minst 18x36 meter.

Vid en jämförelse med Huddinges jämförelsekommuner av antal idrottshallar, observeras att Huddinge, med sina 0,97 idrottshallar per 10 000 invånare, hamnar bland kommunerna med lägre utfall.

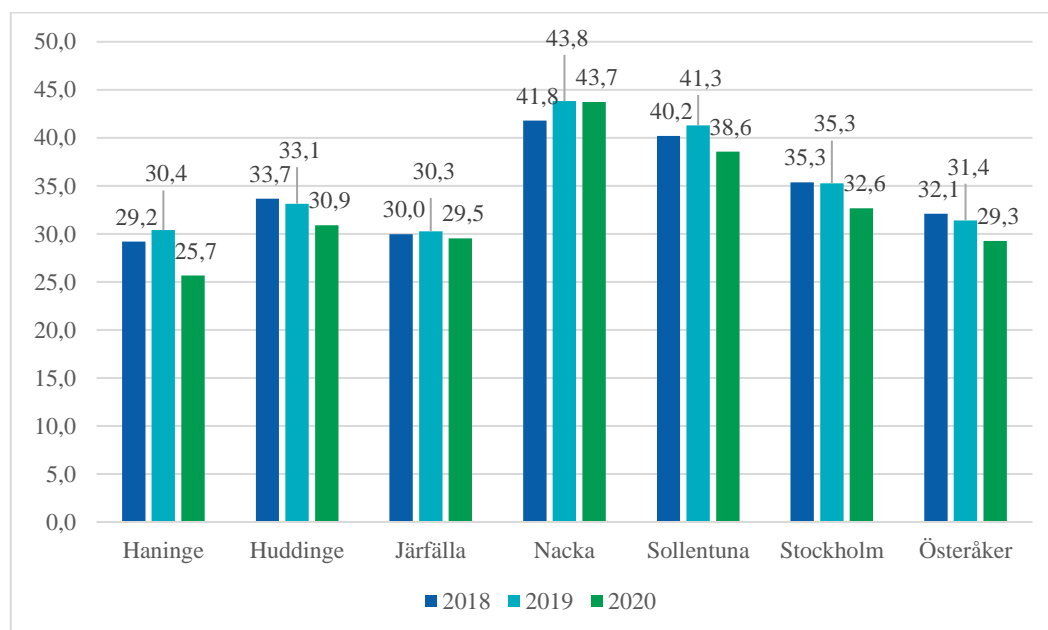


Idrottshallar, samtliga, antal/10 000 invånare. Kolada, ID U09717. Uppgift för Österåker saknas.

² Riksidrottsförbundets anläggningsrapport *Över stock, snö och sarg*
<https://www.rf.se/globalassets/riksidrottsforbundet/nya-dokument/nya-dokumentbanken/ovrigt/rf--over-stock-sno-och-sarg.pdf>

Vid en jämförelse med Huddinges jämförelsekommuner av antal deltagartillfällen i idrottsföreningar för barn och unga mellan 7 och 20 år, delat med antalet invånare i samma åldersgrupp, är Huddinges resultat på 30,9 nära Järfälla (29,5) och Österåker (29,3) för år 2020.

Huddinge har för samma år fler deltagartillfällen än Haninge men färre än Nacka, Sollentuna och Stockholm, se diagrammet nedan.

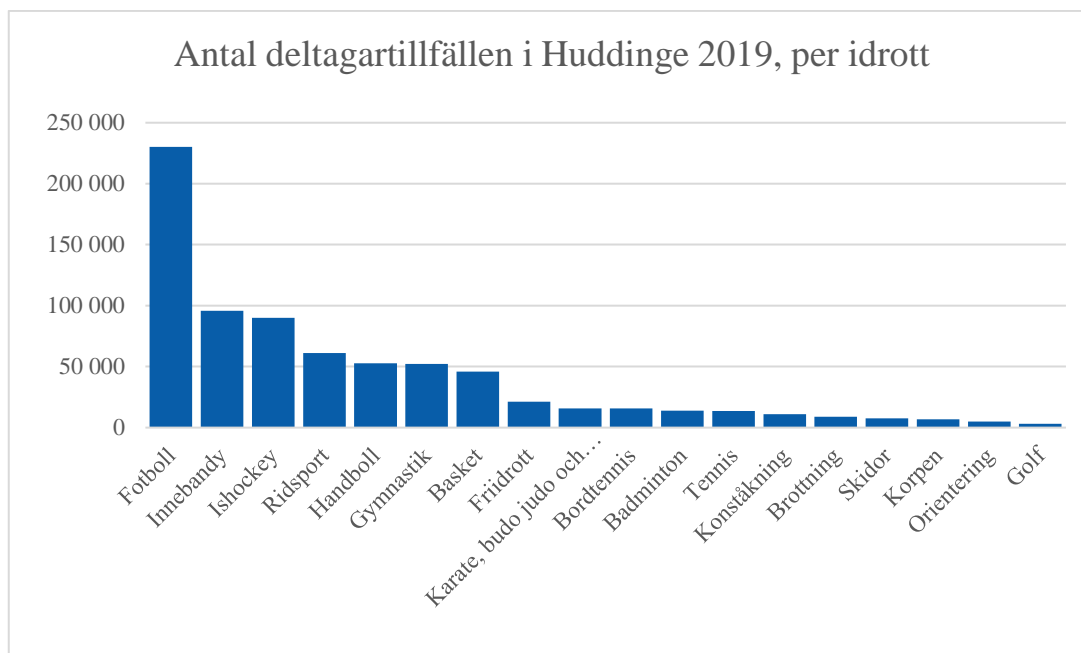


Deltagartillfällen i idrottsföreningar, antal/invånare 7-20 år. Källa Kolada ID U09800

En observation är att resultatet för Huddinge har sjunkit under de tre senaste mätningarna. Förvaltningen bedömer att det kan bero på att föreningarnas verksamhet på grund av brist på lediga halltider inte kan växa i takt med befolkningsökningen.

Bedömning baserar sig på att majoriteten av de föreningar som tillfrågats i förstudierna berättat att de har en kö av intresserade som vill börja träna.

När man ser till vilka idrotter som har de flesta deltagartillfällen i Huddinge ser fördelningen ut som följer i diagrammet nedan. Fotboll har den absolut största volymen deltagartillfällen under 2019. År 2019 valdes utifrån att det representerar ett normalår innan Coronapandemin. Innebandy har störst volymer i kommunen av inomhus-idrotter.



Källa: Riksidrottsförbundets utbetalda LOK-stöd för 2019.

Under arbetet med insamling av lokalbehov från de idrottsföreningar som idag tränar i Huddingehallens idrottsdelar (se bilaga 1B för sammanställt lokalbehov), uttryckte Huddinge Handbollsklubb behovet av en idrottshall som möter arenakrav för hemma-matchspel i de högre divisionerna. Idag har klubben ett damlag som spelar i division 1.

Inom Huddinges föreningar spelar idag sex lag som spelar matchspel i, eller närmar sig, de högre divisionerna. I framtiden kan de lagen/föreningarna komma att spela i högsta tävlingsserierna.

Säsong 22/23	Förening	Damlag	Herrlag
Basketboll	KFUM Huddinge basketklubb	Basketettan	Superettan
Handboll	Huddinge Handbollsklubb	Division 1	
Innebandy	Huddinge IBS	Division 1 & Division 2	Division 2

Idrottsföreningarna vill kunna genomföra sina hemmamatcher i egen kommun. Annars behöver de söka dispens till andra kommuners idrottshallar och finns inte den möjligheten så kan det bli så att föreningen får tacka nej till sin plats i ligan.

Störst publikkapacitet idag finns i Fleminghallens A-hall (500 personer på läktarna), där Huddinge Innebandysällskap har de flesta halltiderna.

En sammanställning av idrottshallar med större publikkapacitet i närliggande kommuner redovisas i tabellen nedan.

Namn på idrottshall	Kommun	Publik-kapacitet sittande (inklusive stående)
Botkyrkahallen	Botkyrka	1100
Idrottshuset Plan 1	Botkyrka	1200 (+ fler stående på balkong plan 2)
Torvalla sporthall	Haninge	1000 (1500)
Jakobsbergs sporthall	Järfälla	1100
Solnahallen A+B	Solna	700 fasta +1000 teleskoopläktare
Arena Satelliten A	Sollentuna	500
Eriksdalshallen	Stockholm	1290 (1600)
Österåkers multiarena	Österåker	uppgift saknas (1216)

Befolkningsprognos

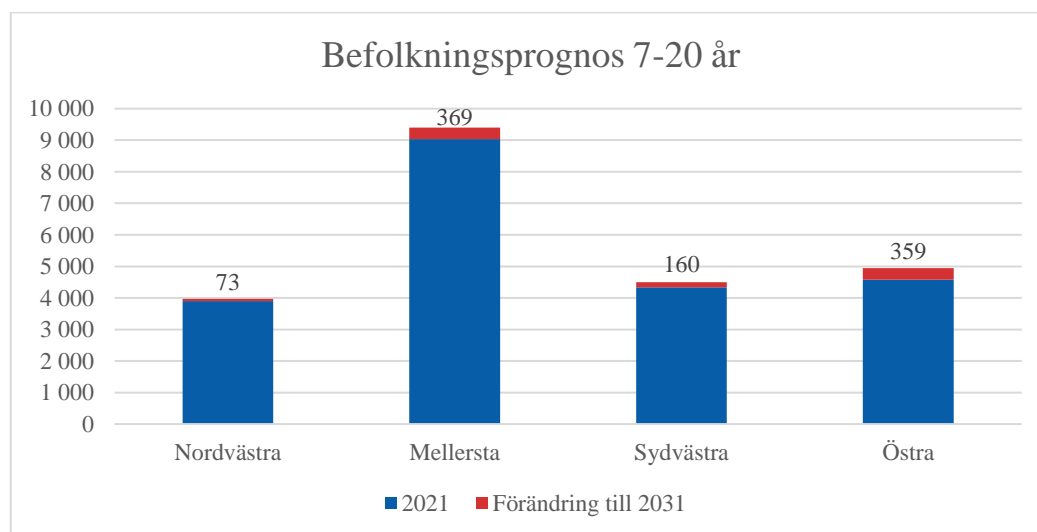
Huddinge är en växande kommun och en ny centralt belägen idrottshall som ersätter Huddingehallen behöver byggas när nuvarande byggnad rivs.

Kapaciteten i verksamhetsytorna i nya Huddingehallen behöver täcka både dagens och framtidens behov för:

- skolans undervisning inom Idrott och hälsa,
- möjligheter för föreningslivet att utvecklas (organiserad idrott),
- inspirera och skapa goda förutsättningar för kommuninvånarna till fysisk aktivitet (självorganiserad idrott).

Prognos 7-20 åringar

Prognosticerat befolkningsantal i Huddinge för åldersintervallet 7-20 åringar, det vill säga föreningslivets största grupp, visar att störst ökning fram till 2031 kommer att ske i mellersta Huddinge med 369 personer, med östra Huddinge tätt efter med 359. Åldersgruppen 7-20-åringar är en av de prioriterade grupperna i kommunens idrottspolitiska program.

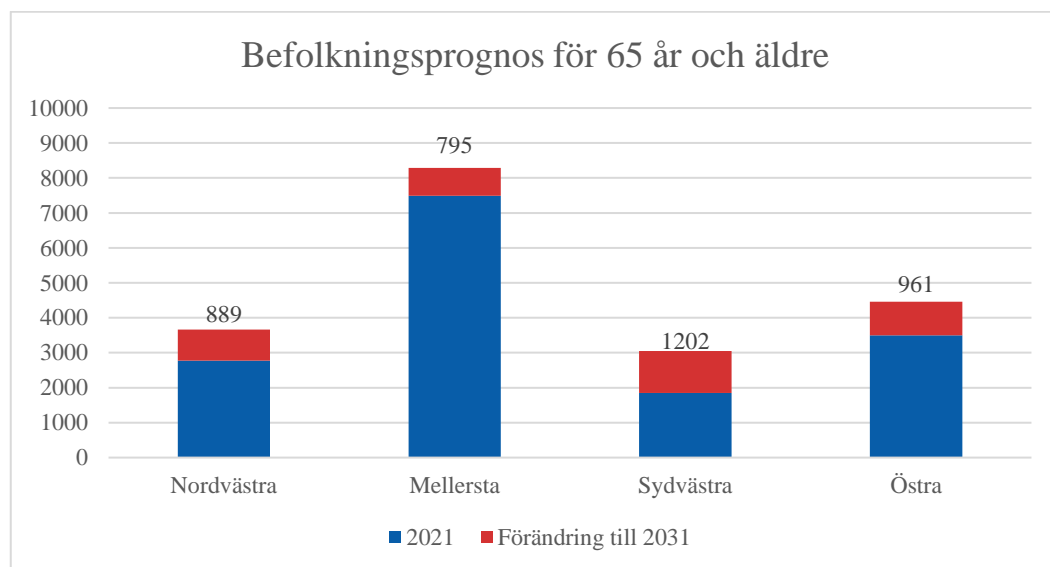


Prognos 65 år och äldre

Andelen invånare 65 år och äldre kommer enligt kommunens befolkningsprognos att öka de kommande 10 åren. Den största ökningen kommer att ske i sydvästra Huddinge med över 1200 personer, dock kvarstår mellersta Huddinge som det område där majoriteten av de äldre kommuninvånarna bor, med närmare 8300 personer över 65 år.

Under flera år har pensionärsföreningar fört fram önskemål om att få tillgång till träningslokaler under dagtid. Då de flesta gymnastiksalar och idrottshallar i kommunen är prioriterade för skolans idrottsverksamhet på dagtid finns därmed behov av andra lokaler för fysisk aktivitet.

Gåfotboll är exempelvis något som har vuxit sig starkt på senare år för de äldre som vill röra på sig.



Vad tycker ungdomarna?

I kommunens Luppenkät för ungdomar från hösten 2021³ uppgav 29 procent av pojkarna att de på fritiden brukar träffa kompisar i en idrottshall/sporthall eller på annat ställe i samband med idrott. Motsvarande siffra för tjejer var 18 procent.

I samma ungdomsundersökning ställdes en öppen fråga om ”vilken typ av plats/lokal tycker du att kommunen ska erbjuda för barn och ungas fritidsaktiviteter där du bor?”. Idrottshallar var ett vanligt förekommande önskemål, exempelvis rackethallar, klätterhall, gymnastikhallar och andra mer publikt öppna idrottshallar.

³ Lupp 2021 - Huddinge

<https://www.huddinge.se/contentassets/1a55bc4421754f1e9449427de859c7b2/lupp-2021--huddinge.pdf>

Citat från 13-19-åringar:

- ”Jag skulle vilja att det var enklare och mer tydligt att till exempel boka en idrottshall att vara i.”
- ”Jag tycker man kan öppna upp en idrottshall på kvällarna så man kan vara där, så var det förut på Stuvsta IP varje fredag vilket var bra,”
- ”En idrottshall som är öppen när inte någon förening har bokat den eller öppen hela tiden för vem som helst.”
- ”Fler simhallar och idrottshallar för folk som inte är med i föreningar så alla har tillgång för att spela”.

Intressenternas uttryckta lokalbehov

Kultur- och fritidsförvaltningens har i arbetet med att ta fram verksamhetsbeskrivningen samlat in lokalbehov från intressenter verksamma i Huddingehallen idag. I bilaga 1 redovisas inkomna synpunkter i mer detalj. Det gemensamma behovet, som flera av intressenterna fört fram är:

- Ändamålsenlig träningslokal med avseende på takhöjd, golv och fast utrustning
- Större lokaler än i dag för att fler medlemmar ska kunna träna samtidigt
- Fler träningstider
- Mer förvaringsutrymme för idrottsredskap
- Tillgänglighetsanpassade lokaler (hiss med mera)

Lokalbehovet och synpunkter på ändamålsenlighet i motionsrummen M3 och M5 insamlat från de fem kampsportföreningar som tränar i Huddingehallen redovisas i det separata uppdraget ”Förstudie inför lokalprogram samt lokalisering av lokal för kampsportföreningar” (dnr KFN-2022/116).

Gymnastikföreningar

Även gymnastikföreningarna i Huddinge har kontaktats i frågan om lokalbehov och synpunkter har samlats in gällande ändamålsenlighet i deras träningslokaler. Ingen av kommunens gymnastikföreningar tränar inte i Huddingehallen idag. Deras synpunkter redovisas i separat förstudie ”Förutsättningar för att bygga en specialhall för gymnastik i anslutning till något kommande byggprojekt” (dnr KFN-2022/177).

Kampsportföreningar och dansföreningar har i många aspekter ett liknande krav på utformning av lokaler, i form av storlek golvkonstruktion och speglar på väggen, så utifrån den aspekten har även dansföreningar inkluderats i behovsanalysen.

En sammanställd analys av lokalbehov ifrån förstudierna visar på att antalet lokaler och antalet kvadratmeter jämfört med Huddingehallens idrottsdel behöver utökas. Effekten av en utökning skulle bli att föreningar ska kunna erbjudas fler halltider och därmed kunna ta in fler medlemmar i nuvarande grupper och /eller utveckla verksamheten för andra målgrupper.

För att kunna öka tillgången till halltider, och då menas inte enbart till idrottsföreningar utan även till pensionärsföreningar, dansföreningar, och övriga aktörer som har verksamhet inom fysisk aktivitet och rörelse, så behövs en större kapacitet än vad Huddingehallen erbjuder idag. Därtill finns kultur- och fritidsnämndens verksamhet med gruppträning av olika slag, som också behöver kunna utöka både i volym och utbud.

Med den prognosticerade tillväxten av invånare i kommunen och ett kommunalt mål att öka folkhälsan bör nya Huddingehallen utökas i kapacitet och anpassas till dagens behov.

Förutsättningar för framtagandet av visionen

Parallellt med förstudien av ny idrottshall som ska ersätta Huddingehallen, har som tidigare nämnts, två av kultur- och fritidsnämndens övriga föreslagna uppdrag⁴ i genomförts:

1. Förstudie inför lokalprogram samt lokalisering av lokal för kampsportföreningar
2. Utredda förutsättningarna för att bygga en specialhall för gymnastik i anslutning till något kommande byggprojekt.

Flera av kommunens kampsportföreningar tränar i Huddingehallens motionsrum. Kultur- och fritidsförvaltningens bedömning är att det går att uppnå synergieffekter med att parallellt med utredningen om idrottshallen som ska ersätta Huddingehallen, även utreda lokalbehoven för kommunens kampsportföreningar.

Förvaltningens rekommendation i kampsport-förstudien är att tillägna två idrottsytor i nya Huddingehallen för kampsport. Effekten är mer ändamålsenliga lokaler, utökad kapacitet i lokalerna jämfört med idag och därmed möjlighet för föreningarna att växa.

Kommunens största kampsportförening med över 500 medlemmar; IK Södra Judo – idag verksam i Skogås – har en önskan om träningslokal i centrala Huddinge, vilket har beaktats under planering av kapacitet i de föreslagna idrottsytorna.

Sedan flera år tillbaka har kommunen planerat för att bygga en specialhall för gymnastik i anslutning till ombyggnation, eller nybyggnation av en skola. I Lokalresursplan 2021 planerades specialhallen i anslutning till nya Solfagraskolan.

Förvaltningens förstudie om gymnastikföreningars lokalbehov visar på att ändamålsenliga lokaler, utöver nedsänkta hoppgröpar och trampoliner, även inkluderar möjlighet att låta övriga redskap får stå kvar till nästa träningstillfälle. Detta går inte att åstadkomma i en idrottshall i anslutning till skola, där skolan har skolidrott under dagtid.

⁴ Beslut i kultur- och fritidsnämndens om behovsprognos för 2022-2030 (dnr KFN-2022/42)
Kommunstyrelsens förslag till Lokalresursplan för perioden 2023-2030 (dnr KS -2022/1466.182)

Förvaltningens bedömning i förstudien om gymnastikens förutsättningar är att det kan krävas 2-3 specialhallar i kommunen tillägnad truppergymnastik med den särskilda utrustning som behövs. Effekten blir att kunna behålla medlemmar upp i åldern och att kunna möta intresset från de yngre åldrarna. En sådan specialhall föreslås byggas i samband med nästa idrottshall som byggs. Förslag på en specialhall för truppergymnastik är således inkluderad i denna verksamhetsbeskrivning.

Huddinge i rörelse - kommunens idrottspolitiska program⁵ har tagits i beaktande vid planeringen av den framtida verksamheten och utbud.

Kultur- och fritidsförvaltningen har tagit inspiration ifrån ”Konceptprogram för framtidens idrottshall”, där rörelse går som en röd tråd genom byggnaden. är framtagna av Basketboll-, Gymnastik-, Handbolls, Innebandy- och Volleybollförbunden tillsammans med arkitektfirman White arkitekter. Syftet i projektet har varit för att ta fram ett koncept för hur en modern idrottshall ska se ut⁶.

Kultur- och fritidsförvaltningen har även blivit inspirerade av hur andra kommuner har löst behov från föreningslivet och utformat idrottshallar. Idéer har insamlats genom både studiebesök i Drevvikshallen, Väsby Kampsport Center i Upplands Väsby kommun och av digital omvärldsspaning, där särskilt Österåkers nyinvidga multiarena har gett ett gott intryck. Inspirations- och exempelbilder på hur andra kommuner har utformat lokallösningar visas längre fram i verksamhetsbeskrivningen.



Inspirationsbild. Trappa som är läktare och klätterbana. Stokkebaeksskolen, Hesselager, Danmark. Foto: LOA Fonden, Leif Tuxen

Framtidens verksamhet

Tanken med nya Huddingehallen är ”Ett rörelsehus för alla åldrar”.

Genom att erbjuda ett varierat utbud av fritids- och idrottsaktiviteter ökar möjligheterna att få fler Huddingebor att vilja röra på sig, vilket i sin tur medför en förbättrad folkhälsa.



Inspirationsbild: Koppling mellan hallgolv och platser högre upp i rummet, blir här en löparbana. Spiralen, Kalundborg, Danmark. Foto: LOA Fonden, Rune Johansen

⁵ Huddinge i rörelse

https://www.huddinge.se/globalassets/huddinge.se/_gemensamma/styrdokument-overgripande/program/idrottspolitiskt-program/idrottspolitiskt-program-2021-2024.pdf

⁶ Framtidens idrottshall

https://whitearkitekter.com/se/wp-content/uploads/sites/3/2020/08/Framtidens-idrottshall_WhiteArkitekter_200814.pdf

Visionen är att:

- erbjuda en toppmodern idrottshall med gott om plats för skolidrott, för organiserad och självorganiserad idrott för Huddingebor i alla åldrar.
- ge idrottsföreningarna bättre förutsättningar för sin verksamhet och innebära ett lyft för alla aktiva barn, ungdomar och vuxna samt de många ideella ledarna.
- vara välkomnande och tillgänglig, och underlätta för invånarna att kunna vara aktiva genom hela livet.
- ha rätt arena-förutsättningar för att klara krav, exempelvis tillräcklig publikkapacitet, för matchspel i de högsta serierna för lagidrotter inomhus.
- erbjuda en relevant och modern arbetsmiljö.

Möjligheter till olika typer av rörelse för alla

Coronapandemin och dess perioder av restriktioner att utöva idrott drabbade många. Både barn, ungdomar och kommunens äldre har drabbats hårt av pandemin, både på fritiden generellt sett och när det gäller möjligheter att utöva idrott. Vissa idrotter hade det lättare att återhämta sig, medan andra har haft det svårare, och föreningar arbetar nu med återbyggnad av antalet aktiva medlemmar och tillgång till tider i träningslokaler. I den senare gruppen hör till exempel kampsportföreningar⁷.

En utmaning är att skapa en idrottshall med verksamhet som möter flera olika intressegruppers behov under olika tider på dygnet. Nya Huddingehallen ska även vara kostnadseffektiv, det åstadkoms genom att kombinera olika funktioner som behövs, med andra ord ska ytorna kunna vara flerfunktionella.

Lokalernas höjd ska användas för maximalt nyttjande, samt att lokaler, korridorer och övriga ytor ska inspirera till rörelse och aktiviteter i alla former redan från ögonblicket besökaren kliver in i arenan.

Nya Huddingehallen ska erbjuda rörelse för många olika åldrar, men den är också tänkt att fungera som en brygga mellan skoldagens slut och kvällsträningens början. En välkomnande och trygg plats där barn och ungdomar kan vila, göra läxor och äta något mellan skola och träning, hänga med vänner eller kanske inspireras av andras träning på någon av de många åskådarplatserna som kommer att finnas.



Inspirationsbild Plats för spontan grundmotorisk övning i korridor. Foto: Unisport

⁷ <https://www.rfsisu.se/contentassets/94f7e77fc3a841bd8601302bc1499191/tva-ar-med-corona-2.pdf>

Med den åldrande befolkningen i fokus behövs träningslokaler och ett anpassat utbud av fysisk aktivitet för seniorer, både utanför och inom föreningslivet. Det åstadkoms genom att kommunen erbjuder fler mindre träningslokaler, som lätt kan samnyttjas under dagar och kvällar med andra målgrupper som inte kräver specialanpassade lokaler. Här kan nämnas dansföreningar, yoga-klasser, gym-mix och liknande gruppträning.

Genom förslaget på Nya Huddingehallen med ändamålsenliga, multifunktionella lokaler för olika bollsporter, gymnastik, flera former av gruppträning, kampsporter, dans och bågskytte tillgodoses flera av föreningslivets framförda behov.



Träning i Huddingehallen. Foto: Maja Brand

Personalbemanning

En uppskattning är att personalbemanning i nya Huddingehallen behöver vara något utökad jämfört med dagens bemanning inom Huddingehallens idrottsdel, preliminärt med 2 årsanställda för att täcka behovet av en idrottsvaktmästare på plats i anläggningen under öppettiderna måndag till söndag. Detta grundar sig i planerad utvecklad och större verksamhet inom kultur- och fritidsnämndens försorg.

I en ny modern idrottshall med ökade generösa öppettider behöver det finnas ett varierat utbud för alla åldrar. För att möta dagens och inte minst framtidens efterfrågan planeras en fördubbling av den gruppträningsvolym som utförs idag i idrottsdelens motionsrum M5 ”danssalen”. Behovet av en utökad bemanning baserar sig också på planerade ökade öppettider vilket leder till ökad arbetstid för personal att utföra lättare skötsel och löpande tillsyn av lokalerna. Den större lokalytan ställer också högre krav ur ett trygghets- och säkerhetsperspektiv

Beskrivning av tänkt verksamhet i Nya Huddingehallen

Kultur- och fritidsförvaltningen har inom de tre förstudierna sammanställt inkomna förslag och synpunkter från skola, föreningar samt inhämtat kompletterande synpunkter och underlag från dem. Vidare har förvaltningen sammanställt bokningsgrader och andra faktaunderlag, såsom gällande arenakrav för matcher på högsta divisioner inom lagidrotter, samt genomfört studiebesök inom och utanför kommunen och samlat in information om hur andra kommuner bygger sina idrottshallar idag.

En förutsättning i planeringsarbetet av ytor har varit att skolans insamlade behov i möjligaste mån ska mötas. Gällande överenskommelse är att skolan använder idrottshallar och motionsrum under vardagar klockan 08:00-17:00.

Förvaltningens förslag inkluderar både större hallar och mindre tränings-salar som möter skolans behov under dagtid, nya ytor under dagtid för andra än skolan att kunna nyttja, samt anpassade lokaler för föreningsliv under kvällar och helger.

Förvaltningens föreslår för Nya Huddingehallen följande ytor:

- Entré med både aktiva och lugnare delar med plats för häng och läsläsning
- En fullstor hall med publikkapacitet på 1500 personer för skola och bollsport
- Arenakravs-relaterade ytor, såsom matchur, speakerbås, pressplatser på läktare kopplat till stora hallen
- En fullstor hall med ribbstolar och bomsystem för skola, bordtennis, bollsporter
- En hall anpassad för trupp gymnastik
- En bågskyttehall
- Fyra multifunktionssalar för kampsport/fristående/gruppträning/dans
- Föreningslokaler
- Föreningscafé, bokningsbart
- Möteslokal/undervisningsrum
- Omklädningsrum för olika behov
- Förråd
- Ett skolpersonalutrymme med skrivplats, omklädning, dusch och kök/matplats
- Skolgym



Entré Inspirationsbild. Tiundaskolan i Uppsala. Foto: C.F. Møller Architect

Dimensionering och måttsättning för verksamhetsytor baseras på Sveriges Kommuner och Regioners Måttboken, på Konceptprogram för framtidens idrottshall och även i vissa fall är måtten på ytorna framtagna i dialog med de idrottsföreningarna som är tänkta att vara verksamma i lokalen.

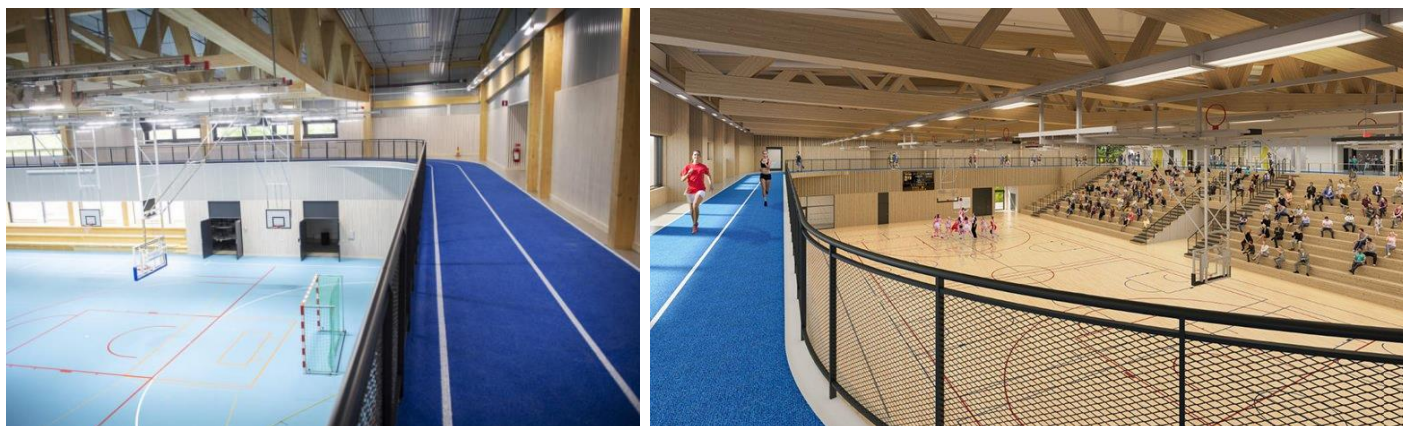
Nya Huddingehallen ska vara tillgänglighetsanpassad för såväl utövare som besökare så att personer med olika funktionsnedsättningar kan nyttja arenan, i enlighet med gällande lagar och riktlinjer.

Entré

Entrén har en inbjudande utformning som främjar lek, rörelse, samvaro och trygghet. Entrén innehåller delar med olika grad av aktivitet. Det behövs lugnare ytor för läsläsning, eftertänksamhet och vila, men också livligare delar där sociala kontakter sker med lag- och skolkamrater eller föräldrar som väntar på sitt barn. Här erbjuds ett häng mellan skola och träning.

Multifunktion löper som en röd tråd genom alla ytor; ytor för samling, läsläsning, uppvärmning, teorigenomgång och föräldrahäng. Till exempel är korridorer transportkanaler mellan byggnadens olika delar, men erbjuder också inspirerande uppvärmningsytor.

Tillgång finns till dricksfontäner och/eller ett ställe att fylla vattenflaskor, placeras med fördel neutralt och nära träningslokalerna.



Inspirationsbild. Foto (vänster) samt illustration inför byggnation (höger) av Österåkers nya multiarena. Metod arkitekter.

Läktarhallen "hall A"

Hallen har, i enlighet med koncepthall för framtidens idrottshall, en fullstor spelplansyta motsvarande 20x40 meter med goda säkerhetsavstånd runt spelplanen, fritt höjdmått på minst åtta meter med förankringspunkter i taket.

Hallen ska användas av skolor på dagtid mellan 08:00-17:00 och av föreningslivet på kvällar och helger. Exempel på skolidrotter som ska kunna bedrivas i hallen: handboll, innebandy, basketboll, badminton, tennis, volleyboll och futsal.

Hallen utformas och utrustas så att gällande arenakrav för spel i högsta division uppfylls för handboll och innebandy. Handbollsklister är tillåtet i hallen. Detta arenakrav innebär för närvarande (säsong 2021/2022) bland annat:

- plats för 1500 personer i publik, varav 1000 sittande. Hallen utrustas med läktare på båda långsidor, där ena sidan har teleskopläktare för flexibelt nyttjande av golvyta. Reserverade platser ska finnas för media.
- speakerbås: ett minde bås, eller hytt som rymmer fyra personer. Det ska vara utrustat med en skrivyta, eluttag, värme, IT-uppkoppling samt tillgång till arenans ljudsystem via mikrofon.
- matchsekretariat; område med bord och stolar för minst 2 funktionärer, protokollförare och tidtagare som sköter matchklockan.



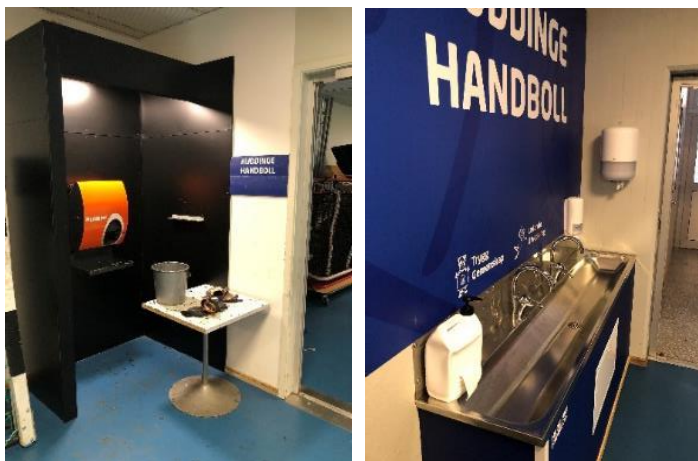
Exempel på teleskopläktare

Hallen är vidare utrustad med

- två dubbla matthissar för upphissning intill vägg, för optimal nyttjande av ledig golvyta, samt att mattorna kan ha ljuddämpande funktion.
- bolltvättmaskin: Bolltvätten är placerad nära spelplansytan exempelvis i ett förråd, eller inramat med väggar. Placering är vald så att bolltvätten inte "skvätter" klister/vax på ytor i närheten.

- Handfat med plats för flera personer att jämte varandra tvätta bort klister rester på händerna, och för påfyllning av vattenflaskor. Handfatet placeras med fördel i A-hallen eller i anslutning till spelarnas utgång för att inte sprida klister i resten av huset på väg till omklädningsrum.

Förrådsutrymmen för redskap finns i anslutning till hallen.



Bolltvättmaskin och handfat, så som det ser ut i dag i A-hallen, Huddingehallen.

Hall B

Även hall B har en fullstor spelplansyta på 20x40 meter, med goda säkerhetsavstånd runt om spelplanen och plats för uppvärmning. Hallen är inredd för redskapsgymnastik, så som bommar, ribbstolar.

Under dagtid nyttjas hallen primärt av skolan för exempelvis basket, volleyboll, och innebandy. Under kvällar och helger nyttjar föreningslivet hallen, bland annat för Bamsegympa, bordtennis och övriga bollsporter.

Med tanke på hallens storlek kan den användas till mycket och därför utrustas den med en sänkbar ljuddämpande avskiljande vägg. Verksamhetsytan/hallen ska gå att delas av med ljuddämpande ridåvägg. De uppdelade hall-delarna "B1" och "B2" ska gå att bokas separat för optimalt nyttjande och flexibilitet.

Ett större avlångt förrådsutrymme finns längs med ena väggen för racket, nät och bordtennisbord, som förvaras i separata fack/bås. Effekten av en sådan förvaringslösning är att borden inte står och nöter mot varandra, samt att flera bord kan parallellt flyttas ut på golvytan, till skillnad från när borden står placerade bakom varandra.



Truppgymnastikhallen "hall C"

Nya Huddingehallens tredje stora hall tillägnas truppgymnastik, med en specialutrustad lokal med flera nedsänkta hoppgröpar och nedsänkt trampolin. Golvytan ger plats för stora hoppredskap, trampett, tumblingmatta och

tjockmattor. Hallen har extra takhöjd för säkerhet vid trampolin hopp samt för att kunna nyttja utrymmet mellan takbalkarna för exempelvis upphissad utrustning.

En träningslokal särskilt anpassad för trupp gymnastik går även att använda till parkour och cheerleading, då de olika formerna av gymnastik har liknande krav på utrustning. Flera av kommunens gymnastikföreningar har uttryckt önskan om att återuppta och/eller utveckla sin verksamhet med parkour och cheerleading. Det behovet kan tillgodoses genom att hallen är en större multifunktionell hall med hopp grop och en högre takhöjd.

Flera av redskapen är monterade direkt i konstruktionen och kräver en lokal sänkning av golvplanet såsom nedsänkt trampolin och hopp gropar.

Teleskopläktare finns med plats för 300 personer.

Fast inredning:

- Hopp gropsmadrasser i mått 6,5x4,4 m, höj- och sänkbara, 2 st, (varav 1 eventuellt täckt)⁸
- 1 grop med löst skum (cirka 6x7 m)
- Trampolin med mått 5,2 x 3,05m, nedsänkt, 2 st
- Eventuellt 1 nedsänkt fastrack
- Lonslinor i taket
- Eldrivna matthissar för dubbla tjockmattor, 3 st
- Tumblinggolv, 1 st



Exempelbild på skumfylld grop. Foto Unisport



Inspirationsbild. Österåkers multiarena, specialhall för trupp gymnastik och trampolin

Över trampolinerna monteras lonsar i taket till hjälp vid inläring av volter och skruvar. Förråd finns för redskapsförvaring-

För trupp gymnastik behövs inom grenen fristående ytterligare en anpassad yta. Den idrottsytan beskrivs under multi-sal 4.

⁸ Exempel på hur man bygger hopp gropar
<https://www.facebook.com/unisportsweden/videos/1042884602823392/>

Bågskyttehallen, hall D

I hallen bedrivs inomhusverksamhet i bågskytte, både för träning och mindre tävlingar. Inomhushallen fungerar för tavelsskytte på flera distanser upp till 25 meter (12, 18 och 25 meter), med plats för upp till 14 skyttar parallellt.

Lokalens längd och bredd tillåter att fler skyttar än idag kan stå jämte varandra. Effekten blir att varje enskild skytt kan hinna skjuta betydligt fler pilar under sin träning. Att kunna skjuta på den maximala tävlingslängden 25 meter ger skyttarna nya möjligheter att variera teknik och sikte, jämfört med dagens lokal i Huddingehallens källare. Stora tävlingar med publik får fortsätta ske i större idrottshallar.

Förutom bra belysning, linjering på golvet för skyttelinjer och en mjuk trävägg bakom måltavlorna, i enlighet med SKRs Måttboken, behöver lokalen inte ytterligare anpassas.

För flexibilitet för bågskytteträning på olika längder samtidigt är det en fördel med att kunna dela av lokalen på längden med ett skyddsnät, se bild nedan från Högdalshallens bågskytte lokal. Måltavlorna kan antingen stå på ställning eller byggas som en hel skjutvägg. Ett exempel på hur man kan bygga måltavlevägg finns på Danage's hemsida⁹.



Exempelbilder: Kungsängens bågskytteklubb's lokal (vänster) samt Högdalshallens bågskytte lokal i Stockholm (höger).

Under de tider bågskytteföreningen inte har träningspass, kan lokalen nyttjas för annan verksamhet, och då kan det vara bra att skydda måltavlorna. Exempel på verksamhet under dagtid kan vara dart, mattcurling, sittjympa, eller annan verksamhet utan höga krav på golvmaterial.

Multifunktionssalar "multi-salar"

I Nya Huddingehallen finns fyra multi-salar i något varierande storlek. Multi-salarna har alla en liknande utformning, och de kan genom enkla åtgärder bli ändamålsenliga för andra verksamheter, främst inom olika slags träning i grupp. Lokalernas grundutformning är rektangulära rum med spegelvägg,

⁹ https://www.danage.dk/images/documents/Skjutv%C3%A4gg%20GRIPEN%20BK%20-%20opbygning%20No.%201,%2017-02-2015_13409.pdf

ändamålsenliga golv av typen aerobics-/fitnessgolv och möjligheter för förvaring av utrustning.

Tänkt användningsområde för multi-salarna är kampsport, dans, yoga, gruppträningspass, friståendeträning och anpassad träning för äldre.

Tänkta intressenter för multi-salarna är skolan, dans- och pensionärsföreningar, kampsportföreningar, gymnastikföreningar samt kultur- och fritidsnämndens verksamhet.

Kultur- och fritidsförvaltningen föreslår fyra multi-salar. Förslaget bottnar i att möta behoven från fler intressenter än skolan om tillgång till idrottslokaler under dagtid:

- kampsportföreningarnas framförda behov om att få ha kvar mattorna på golvet (två olika tjocklekar) mellan träningstillfällena vilket leder till mer effektivt nyttjande av träningstid.
- många av de föreningar som ingick i förstudien vill utveckla verksamhet under dagtid, såsom gymnastikföreningarnas seniorjympa
- pensionärsföreningarna har sedan många år tillbaka efterfrågat tillgång till idrottslokaler dagtid
- skolan vill ha tillgång till två ”dansstudios” under dagtid
- Samt att gymnastikföreningarnas träning på kvällstid i trupp gymnastik inkluderar en yta på minst 14x18 m för friståendeträning som inte ryms i hall C. Ytan bör vara i separat lokal för att minska störning för övriga gymnaster, då samma musik-slinga ofta spelas om och om igen för inövning.

Flera förvaringsutrymmen finns i anslutning till multi-salarna för de olika intressenterna. De kan bestå av låsbara vagnar i gemensamt eller separata förråd,

Ingången till multi-salarna, bör ha en neutral första angöring som ligger i direkt anslutning till idrottsytan. Den ytan fungerar som sko-gräns och förhindrar grus och väta att komma in i multi-salarna, särskilt i de salar där mattor för kampsport ligger.

Multi-sal 1 (cirka 250 kvm)

Salen är i första hand träningslokal för kampsport, för de grenar som fordrar en tunnare tatamimatta (2-3 cm tjock), exempelvis för karate. Med en dedikerad lokal för kampsporter med liknande krav på underlag får föreningarna mer träningstid och slipper lägga fram och lägga undan mattor. En ytterligare effekt av att mattorna får ligga kvar är en bättre arbetsmiljö för ledarna.

Multi-salen ska dock enkelt kunna göras om, vid behov, till annan verksamhet än kampsport, till exempel genom upphissning av mattorna i taket, eller att mattorna tillfälligt förvaras i ett förråd.

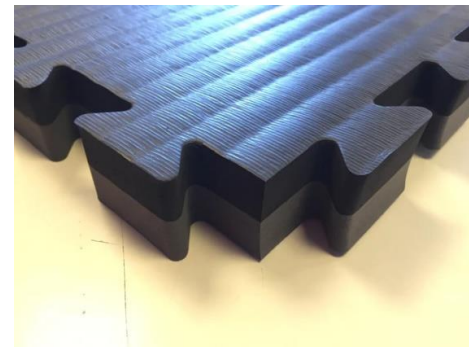


Bild. Tatami, även kallad ”puzzel-matta”

Multi-sal 2 (cirka 200 kvm)

Salen är första hand träningslokal för kampsport, för de grenar som fordrar en tjockare tatamimatta (4-5 cm tjock), exempelvis för judo, budo och aikido.

Eventuellt kan de två multi-salarna dedikerade för kampsport vara i anslutning till varandra för att kunna öppna en dörr mellan salarna under större kampsport-evenemang, såsom prova-på-dagar, graderingar och tävlingar.

Även denna multi-sal har tillräckligt med förråd i direkt anslutning för att eventuellt kunna flytta undan judomattorna, om salen ska användas för annan träning.

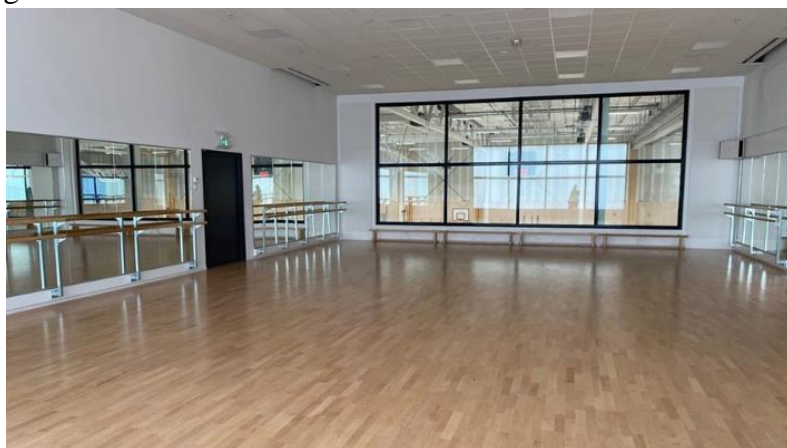
Multi-sal 3 (cirka 220 kvm)

Den tredje multi-salen nyttjas av skolan på dagtid, men också exempelvis för seniorjympa, av pensionärsföreningar samt för övrig gruppträning för de kommuninvånare som är lediga under dagtid.

Utanför skoltid är lokalen tänkt för olika slags grupp- eller dansträning, antingen inom kultur- och fritidsnämndens försorg eller föreningsliv.

Förvaringsutrymme/förråd finns.

Inspirationsbild: Danssal i Tiundaskolan, Uppsala. Storlek 20x10m



Multi-sal 4 (cirka 440 kvm)

Den fjärde multi-salen är utrustad med väggsspeglar, ribbstolar och/eller balettstänger. På dagtid nyttjas salen främst av skolan, och i mån av tid även av pensionärsföreningar och övriga aktörer som har verksamhet för de som är lediga på dagtid.

Under kvällstid är multi-salen i första hand till för fristående-träning inom trupp gymnastik, så takhöjden behövs vara minst 8 meter.

För fristående träning på avancerad nivå tränar gymnasterna på en speciell matta 14x18 meter stor, de yngre gymnasterna tränar fristående utan matta.

Förråd finns i anslutning till träningslokalen, med plats för friståendemattorna med mera.

Denna multi-sal kan med fördel placeras i anslutning till trupp gymnastikhallen (hall C).



Ihoprullade våder av friståendemattor i Storängshallen

Föreningslokaler

Utifrån föreningarnas uttryckta behov för att kunna växa och utveckla sina verksamheter, bör det planeras ytor för ett mindre kansli med låsbart arkivskåp, en social yta med pentry innehållande mikrovågsugn, samt WC. Behov finns av ett utrymme där de föreningsaktiva kan samlas med sin grupp, här kan de prata med vänner och tränare.

För de föreningar som har träning flera gånger i veckan främjas både integration och känslan av delaktighet genom att ha den sociala ytan i direkt anslutning till den idrottsyta/träningslokal som föreningen främst nyttjar. En effekt av egna föreningslokaler kan vara att man under en längre tid är aktiv inom föreningen, som medlem och/eller som tränare.

Föreningsdrivet café

Kultur- och fritidsförvaltningen ser det föreningsdrivna caféet som finns i Stuvstahallen som en lyckad satsning. Föreningar bokar caféet under tre dagar (oftast helger) och säljer enklare förtäring och dryck till anhöriga och övriga under föreningens evenemang, exempelvis en cup eller dansuppvisning. Publiken kan köpa något att äta under sitt besök och föreningen får en liten extra inkomst. Baserat på erfarenheten från Stuvstahallen och visionen om att i Nya Huddingehallen kan ungdomar hänga mellan träning och skola, ses ett behov i idrottshallen av en yta som föreningarna kan boka under helger och sälja fika.

- beredningskök, som består av ett låsbart utrymme med kylskåp, diskbänk
- café-yta med bord och stolar

Mötesrum/undervisningsrum

I Nya Huddingehallen finns ett mötesrum som rymmer drygt 30 personer. Den kan användas som undervisningsrum/ konferensrum där skolorna kan ha teoretisk undervisning för hela klassen inom skolämnet Idrott och hälsa.

Samnyttjande i den lokalen kan göras med externa parter såsom föreningar, studieförbund och privatpersoner som behöver en möteslokal. Uthyrning ombesörjs i enlighet med övriga kultur- och fritidslokaler via fritidsbokningen och gängse digitalt låssystem.



Förråd

Det finns god tillgång på förvaring av olika storlek för skola, föreningar och för material inom kultur- och fritidsnämndens verksamhet. Förrådets dörrar är anpassade ändamålsenligt utifrån förrådets innehåll.

Några förråd har tillgång direkt utifrån för redskap till skolidrott utomhus, och till utomhusgruppträning exempelvis spinning-pass under sommaren.

Generellt bör förråd vara i anslutning till användningsområde för det som ska förvaras (utrustning inomhus/utomhus, förbrukningsmaterial med mera).

Omklädningsrum

Omklädningsrummen används till klädförvaring, omklädning samt dusch efter träning. Här finns duschar, WC, RWC, speglar, gott om eluttag för hårfön med mera. Antalet duschar anpassas efter hur stort omklädningsrummet är, det bör finnas minst fem duschar per skolklass. De som duschar ska slippa insyn, genom exempelvis separata dusch-bås.

Omklädningsrum ska upplevas trygga och överblickbara med plats för omklädning och förvaring av kläder. Direkt insyn till omklädningsdel eller duschar från entréer och hall får inte förekomma.

Omklädningen finns för olika besökare:

- för personer med särskilda behov, till exempel brukare med assistent
- personer i HBTQ-I-spektra
- gruppomklädningsrum för skolklasser (dagtid) och för aktiva inom och utanför föreningslivet (dagtid och kvällar/helgar).
- separata omklädningsrum för tränare/ledare
- separat omklädningsrum att erbjuda för domare; ett låsbart domaromklädningsrum med dusch, utrustat med matchklocka och eluttag
- I enlighet med gällande arenakrav för match i spel på högre divisioner, ska det finnas matchomklädningsrum "elit", 2 stycken kopplade till hall A.

Tvättmaskin och torkmöjligheter för matchställ bör finnas i omklädningsrummen för föreningarnas elitlag.

Inom vissa lagidrotter finns idag, för att få arrangera matchspel på högre nivåer, kravet på ett särskilt rum för dopingkontroller och ett sjukvårdsrum. För närvarande finns inte detta arenakrav inom handboll och innebandy, som är de potentiella föreningsidrotterna i hall A. För att vara förberedd inför en eventuell ändring i arenakrav, planeras att ett av omklädningsrummen ska kunna ställas om till en kombinerad dopingkontrollrum och sjukvårdsrum.

Skolpersonalutrymme för idrottslärare

För skolans personal finns en separat lokal med arbetsplatser för cirka 8 personer, med kök och matplats. I nära anslutning finns en mindre konferensdel med tillgång till projektor. Två separata omklädningsrum med dusch och förvaringsmöjlighet (klädsåp) samt WC.

Skolgym

Under tonåren är det många ungdomar som slutar att vara aktiva inom föreningslivet. För att främja en fortsatt, eller inspirera till nyväckt intresse för fysisk aktivitet för elever inom kommunens gymnasieskolor föreslås en yta för ett skolgym i Nya Huddingeallen. Med den starka konkurrensen med många gymnasieskolor inom Stockholmsområdet väger faktorer som skolan kan erbjuda även utanför lektionstid tungt, exempelvis tillgång till ett gym.

Övriga ytor

Verkstad med tillhörande förråd med viss enklare utrustning i form av olika elektriska verktyg, målarfärg, kemiska produkter, verkstadsbänkar mm behövs för

att sköta om inventarier. Här lagas och tillverkas inventarier som går sönder eller behöver fräschas upp. Verkstaden placeras med fördel lättillgänglig via hiss till markplan. Det finns även vaktmästeri, städförråd och övriga utrymmen för teknik och drift.

Jämförelse mellan nuvarande och föreslagna idrottsytor

En sammanställning har gjorts med syfte att jämföra ytor för nuvarande idrottsdelar i Huddingehallen med de tilltänkta ytorna i Nya Huddingehallen, i enlighet med föreslaget lokalprogram.

I tabellen redovisas en jämförelse av ytor i kvadratmeter, per funktion.

Funktion	Befintlig Huddingehall	Nya Huddingehallen	Kommentar
Entréhall	165	350	Inklusive vindfång, samnyttjas idag med simhallsentré
Föreningscafé	0	200	
Föreningsytor	20	80	
Idrottsförråd	320	695	
Idrottshall (Hall A)	1 215	2 275	Inklusive yta för läktare
Idrottshall (Hall B)	255	1 475	
Idrottshall (Hall C - Truppgymnastik)	0	1 475	Inklusive yta för läktare
Idrottshall (Hall D - Bågskytte)	235	525	Dagens lokal är en ombyggd källarlokal
Kommunikationsytor	310	2 450	Inkluderar korridorer, trappor och samlingsytor
Multisalar	210	1 065	
Möte/teorisal	0	80	
Omklädning och wc	215	800	
Skolgym	0	250	
Skolpersonalutrymme	90	70	För gymnasieskolan, inklusive 2 omklädningsrum
Teknik, inlastning och drift	940	1 300	Städförråd, elcentral, fläktrum, undercentral för vatten, hissmaskinrum, verkstad för kultur- och fritidsförvaltningen
Totalt kvm	3975	13 090	

Notering: Driftkalkylen, bilaga 3 till tjänsteutlåtandet, baserar sig på en yta i nya Huddingehallen om 11 500 kvm. Detta beror att förvaltningen bedömer att vissa ytor kan minskas i samband med projekteringen tillsammans med simhallen.

Omvärldsspaning – hur bygger andra idrottshallar för framtiden?

Multiarenan i Österåker

Multiarenan invigdes i augusti 2022, och bygget har tagit två år. Multiarenan innehåller sex hallar, varav två fullstora, på en yta på mer än 13 000 kvadratmeter. Multiarenan är en arena med plats för många olika idrotter och för en stor bredd av målgrupper. Idrotter som innebandy, bordtennis, boule, cheerleading, friidrott, gymnastik, klättring och trampolin har utrymme för verksamhet på alla nivåer. Från prova-på och nybörjare till verksamhet på elitnivå. Här kan nationella och/eller internationella idrottsevenemang hållas inom flertalet idrotter.

Multihallen rymmer inte bara aktiviteter för skolor, idrottsföreningar och invånare, den är också tänkt att vara en mötesplats med möjlighet till cirka 2 300 samtidiga besökare. Det kommer att finnas café för enklare förtäring, sociala ytor, flexibla arbetsplatser och mötesrum. Här kan man hänga för att se på idrott, utöva idrott, läsa läxor före träning eller besöka mässor och olika typer av evenemang.

Möjlighet finns att gå en digital tour¹⁰.

Mer information om multiarenan finns på Österåker kommuns hemsida¹¹.

Investeringskostnad: 430 miljoner kr



*Stora hallen "Ljusterö", Österåkers multiarena
Foto Metod arkitekter*

Nacka – Fisksätra nya multihall

I augusti 2021 togs första spadtaget tagits för en ny multihall i Fisksätra. Multihallen byggs på Fisksätra idrottsplats bredvid den befintliga sporthallen som rustas upp och byggs ut.

Totalt blir det 5 700 kvadratmeter yta för idrott- och fritidsverksamhet. Den nya sporthallen får två salar för basket och friidrott, plats för kampsport, styrketräning och dans. Det byggs också en ny fritidsgård och utomhus skapas ytor för skateboard och kickbike. Det finns redan idag upprustade fotbollsplaner och utegym som tillsammans med den nya multihallen skapar ett idrotts- och fritidskluster. Genom att samla verksamheterna på samma plats blir det mer liv och rörelse och en tryggare miljö kring Fisksätra IP. Den nya multihallen beräknas stå klart i maj/juni 2024.



Mer information finns på Nacka kommuns hemsida¹².

Den befintliga sporthallen byggs ut med:

- Två aktivitetssalar som vardera har ca 200 kvadratmeter. En planeras med inriktning för kampsport och en med inriktning på aktiviteter som dans, gruppträning och yoga.
- En lokal för styrketräning.
- Flera nya omklädningsrum och förrådsytor.

¹⁰<https://www.osteraker.se/subsite/osterakersmultiarena/besokosterakersmultiarena/invigningavosteraakersmultiarena.4.4d8ccb9818167a0763322bb.html>

¹¹ <https://www.osteraker.se/subsite/osterakersmultiarena.4.71681f6a17d7773cad815502.html>

¹² <https://www.nacka.se/stadsutveckling-trafik/har-planerar-och-bygger-vi/sok-projekt-pa-namn/fisksatra/fisksatra-multihall/bakgrund/>

- En slagunnel för cricket
- Nya lokaler för Fisksätra fritidsgård som därmed får möjlighet att på ett enkelt sätt samnyttja de olika ytorna som multihallen kommer att ha.
- I entrén till multihallen planeras för ett café och en yta för streetsport.

Centrum för idrott och kultur, Knivsta

Centrum för idrott och kultur, CIK, invigdes i december 2019 och är en kombination av lokaler för både idrott och kultur i samma anläggning. Det finns möjlighet att gå en digital tour i CIK¹³.

Anläggningen består av två stora sporthallar, kampsportslokal, scenkonstlokal, ishall och gemensamma kommunikationsytor med café, förråd, kontor och konferensrum.

Sporthall A är en fullstor idrottshall med måtten 20x40 meter. Hallen har sex omklädningsrum som delas med Sporthall B. hallen används som klisterhall, främst för handbollsforening. Max antal är 300 personer på läktaren samt 100 personer på planen.

Vägg i vägg med A-hallen ligger den andra fullstora sporthallen "B" som dessutom går att dela av med hjälp av skiljevägg. Max antal är 200 personer på läktaren i B-hallen, och 100 personer på planen.

En fönstervägg ut mot entrékorridoren ger kampsportslokalen ett välkommet och öppet intryck. Lokalen är centralt placerad i huset och fungerar som social mötesplats och en miljö där utövare kan utvecklas mot egna mål i gemenskapen som föreningarna erbjuder. Lokalen är 33x15 meter stor.

Här finns två fasta judomattor som sitter ihop, samt fästpunkter för rep och boxningssäckar. Lokalen är delbar på mitten med hjälp av en skiljevägg. I dagsläget utövas judo, karate och brasiliansk jiu jitsu i lokalen.

Sveriges första passivhuscertifierade ishall är byggd på betongpist och har ett kylsystem där koldioxid används.



¹³ https://vimeo.com/728136760?embedded=true&source=vimeo_logo&owner=135499494

Avsändare
Sillén, Anna
08-535 317 12
anna.sillen@huddinge.se
Kultur- och fritidsförvaltningen

Klicka eller tryck här för att ange text.

De skolor och idrottsföreningar som idag har verksamhet i Huddingehallens A-hall, B-hall och motionsrum M3 och M5 har getts möjlighet att beskriva sina lokalbehov och sina tankar om möjlighet att kunna växa och utveckla sin föreningsverksamhet, sett utifrån tillgång till ändamålsenliga lokaler. Nedan följer en sammanställning av skolans och föreningars synpunkter.

Skolan

Det finns idag en överenskommelse mellan berörda förvaltningar att halltider i kommunens idrottshallar och i de flesta motionsrum, fördelas till skolan under vardagar mellan klockan 8.00-17.00, dvs till grundskolenämndens och gymnasie- och arbetsmarknadsnämndens verksamhet. Under kvällar och helger fördelas idrottslokalerna till föreningslivet, inom kultur- och fritidsnämndens ansvarsområde.

Två gymnasieskolor bokar för närvarande tider i Huddingehallen: Huddingegymnasiet och Sågbäcksgymnasiet. Tillsammans har de två gymnasieskolorna cirka 1100 elever och i dagsläget är det sju lärare som bedriver idrottsundervisning i Huddingehallen.

Många av Huddinges äldre idrottshallar är till stor del fortfarande anpassade för traditionella idrottsrelaterade aktiviteter trots att det finns en strävan mot förändring inom skolämnet "Idrott och hälsa". Ändamålsenligheten i idrottshallar behöver anpassas till uppdaterade kursmål, som exempelvis omfattar att förstå kulturella, sociala aspekter och naturupplevelser¹⁴.

Urval av synpunkter om Huddingehallen från Huddingegymnasiet och Sågbäcksgymnasiet:

- Huddingegymnasiets stora klasser på 34 elever får inte plats i motionsrummen, som har max kapacitet på 30 personer. De vill åt funktionaliteten där, såsom väggspeglar.
- Skolans elever samnyttjar idag Huddingehallens gym med betalande kunder. Eftersom skolorna har klasser med upp till 34 elever så upplever betalande kunder att det blir en störande miljö, och för idrottslärarna så blir det en stressfaktor i deras arbetsmiljö.

¹⁴Skolverket

<https://www.skolverket.se/undervisning/gymnasieskolan/laroplan-program-och-amnen-i-gymnasieskolan>

- Omklädningsrummen i Huddingehallen kan inte erbjuda den avskildhet för dusch, som dagens elever behöver.
- Avsaknad av förvaring för elevernas personliga tillhörigheter vid uteidrott, då omklädningsrummen inte anses säkra för förvaring av datorer med mera.

Huddingegymnasiet och Sågbäcksgymnasiet har uttryckt följande lokalbehov:

- en fullstor idrottshall med förutsättningar för de vanligaste skolidrotterna, till exempel basket, volleyboll, badminton, handboll, innebandy, futsal.
 - Lokalen bör vara utrustad med exempelvis hissbara basketkorgar, matthissar, ridåvägg och redskapsförråd på cirka 75 kvm.
- en mindre idrottshall med förutsättningar för skolidrott, exempelvis basket, volleyboll och innebandy.
 - Lokalen bör vara utrustad med bomsystem, ribbstolar, matthissar.
 - Redskapsförråd
- två dansstudios med förutsättningar för olika former av gruppträning, utrustas med speglar, trägolv och förråd
- en teorisal för undervisning med plats för minst 35 elever
- omklädningsrum (minst 6 stycken) med individuella duschbås. Planering av omklädningsrum ska inbegripa icke-binära elever.
- Ett eget gym för skolans elever att nyttja
- Olika slags förråd:
 - för utematerial (2 stycken á 20 kvm), med möjlighet att nå förrådet både inifrån och utifrån.
 - för friluftslivsmaterial (20 kvm). Förvaring och möjlighet att underhålla friluftsmaterial
 - förvaring av elevernas personliga tillhörigheter vid uteidrott med värdeskåp, krokar och hyllor, 2 stycken á 6 kvm för 2 klasser samtidigt
- Elever med särskilda behov är en elevkategori som ökar, de kan behöva mindre rum för idrott.
- Arbetsrum med fönster för lärare med minst 8 arbetsplatser;
 - Kök och matplats
 - Konferensdel/social yta med tillgång till projektor
 - Två omklädningsrum med dusch och förvaringsmöjlighet (klädsåp).
 - Två WC.
 - Vägg mellan arbetsplats och konferens/social yta

Föreningsverksamhet

Under de senaste terminerna har tio idrottsföreningar haft sin verksamhet på kvällar och helger i Huddingehallens sporthallsdel:

11. Huddinge handbollsklubb
12. Sportklubben Kvarnberga
13. Huddinge Bordtennisklubb

14. Huddinge Bågskytteklubb
15. Amar Free Style School IF
16. Black Belt Center
17. Capoeira Club Cultura Huddinge
18. Huddinge judoklubb för funktionshindrade
19. Huddinge Shotokan Karateklubb
20. Ukehashi Aikidoklubb

Två simsportföreningar, Södertörns simsällskap och Dykarklubben Putan, inkluderades i nämndens tidigare beslutade ärende om ny simhall. Därmed exkluderas de föreningarna i denna verksamhetsbeskrivning.

Handbollsföreningen har idag ett kansli i Huddingehallen samt förråd. Övriga föreningar har vissa förvaringsmöjligheter i anslutning till sporthallen.

Ett insamlat lokalbehov och synpunkter på ändamålsenlighet i M3 och M5 från de fem kampsportföreningar som tränar i Huddingehallen redovisas i förstudien om det separata uppdraget "Inför lokalprogram samt lokalisering av lokal för kampsportföreningar" (dnr KFN-2022/116).

Övriga fem idrottsföreningar som idag är verksamma i Huddingehallens sporthallsdel presenteras nedan, tillsammans med deras uttryckta lokalbehov:

Huddinge Handbollsklubb

Huddinge handbollsklubb bildades 1971. Det är en klubb med bred verksamhet, från Boll&Lek-grupperna för de allra yngsta, handbollsskolorna, ungdoms- och juniorlag till dam, herr och till sist trimlag, som riktar sig till de över 25 år.

Föreningen har för närvarande cirka 900 aktiva medlemmar i åldrarna U7 - seniorer (inklusive trim). Åttiofem procent av medlemmarna är mellan 7-20 år, andelen tjejer är 52 procent.

Huddingehallen är en huvudhall för föreningen. Träning sker under veckans alla dagar. I Huddingehallens A-hall har föreningen sin hemmaplan för matchspel, där tillåts det att använda handbollsklister. Huddinge handbollsklubbs verksamhet är spridd över många delar av kommunen, exempelvis sker träning i Östra gymnasiehallen, Glömsstahallen, Fleminghallens A-hall och B-hall, samt i Flemingsbergshallen.



Foto: Henrik Lindstedt. Mitt i

Huddinge handbollsklubb inkom med synpunkter av mer allmän karaktär gällande brist på halltider inom kommunen, och inga särskilda synpunkter om Huddingehallens A-hall.

- lokalerna är inte ändamålsenliga för föreningens idrott
- lokalerna är för små för att möta volymerna från intresserade att vilja prova på handboll.

Klubben ser, med andra lokaler än idag, en möjlighet att utveckla sin verksamhet; föreningen skulle kunna erbjuda handboll för individer med intellektuellt handikapp bland annat, samt individuell träning på position. Föreningen uttrycker behov av:

- en hall som kan möta de krav som Svenska Handbollsförbundet ställt upp för spel i högre divisioner i Sverige
- ett kansli
- fler hallar som kan erbjuda klisterutövning för handboll för åldersgrupperna 15 år och äldre.

Sportklubben Kvarnberga

Klubben är en samarbetsförening till Huddinge handbollsklubb för seniorer inom dam och herrspel. Sportklubben har kontaktats i ärendet, men de har inte inkommit med synpunkter på träningslokaler.

Huddinge Bågskytteklubb

Klubben startade sin verksamhet 2009 av fyra personer som alla var aktiva i andra klubbar runt Stockholm. Eftersom alla fyra bodde i Huddinge föddes idén att starta en klubb i kommunen. Efter dialog med kommunen fick föreningen en inomhuslokal i Huddingehallens källare och en utomhusbana under sommaren på Visättra sportcenter.

Källarlokalen används sex dagar i veckan – måndag till torsdag mellan kl. 17:30 och 20:00, lördagar kl. 10:00-11:30 och söndagar kl. 18:00-20:00. Utöver schemalagda ledarledda träningspass enligt ovan sker enskilda träningar under hela Huddingehallens öppettider. Utöver detta arrangerar klubben parallella introduktionskurser några gånger per år.

Klubben har cirka 110 medlemmar i ålder 9-73 år, med mellan 30-35 procent består av ungdomar upp till 20 år. Två medlemmar är över 65 år, trettiofem procent av medlemmarna är tjejer.



Huddinge bågskytteklubben genomförde sin första tävling. (januari 2017 i B-hallen).

Urval av bågskytteklubbens synpunkter om deras träningslokal i Huddingehallen:

- Klubblokalen är en källare, som inte alls är menad för idrottsutövning. Mycket smal, cirka 6 meter. Verksamheten "klarar sig" genom att skjuta på max 18 meter med max 5-6 skyttar samtidigt. Längre bana och fler skyttar går det inte att få in i lokalen.
- saknas hiss till källaren, så just nu är det omöjligt för rullstolsburna personer och äldre som har svårt att gå i trappor, att delta.

Det finns ett stort intresse av bågskytte som klubben inte kan möta på grund av nuvarande lokalens brister. Klubben vill bredda verksamheten och kunna ta emot fler pensionärer och personer med funktionshinder. För att klubben ska kunna öppna upp för fler medlemmar behövs:

- en lokal med högre takhöjd och bredd, med plats för minst 10 skyttar
- en lokal anpassad för skyttar på rullstol
- låsbart förråd eller plats för ett stort skåp för dyrare utrustning
- yta där föräldrar för de yngsta skyttar kunde vänta/umgås, Helst med pentry och handfat/vatten
- yta för administration, samt plats för arkivskåp

Huddinge Bordtennisklubb

Klubben firade 50 år tidigare i år, har cirka 165 medlemmar i åldern 6-75 år. Åttiotvå procent av medlemmarna är barn och unga (7-20 år). Sex procent är tjejer och 3 procent av medlemmarna är över 65 år.

Under vårterminen 2022 hade föreningen träning sex dagar i veckan förlagd till B-hallen. Sammanlagt träningstid är 21,5 timmar per vecka. Föreningen har träning förlagd till kvällstid, samt träning på söndagar kl. 12:00-14:00.

Urval av klubbens synpunkter om B-hallen i Huddingehallen:

- vill ha få fler halltider, och/eller större yta så att fler bordtennisbord kan få plats.
- för litet förråd där borden, nät, bollar med mera förvaras.

Klubben vill utöka föreningsverksamheten om de hade bättre anpassade lokaler. Föreningen har cirka 50 personer på kö, de flesta är vuxna. Om klubben fick fler tider, skulle de erbjuda befintliga medlemmar fler träningar (de flesta barnen tränar bara en timme per vecka), och kunna ta emot fler medlemmar.



Klubben fyllde 50 år och firade detta den 22 maj 2022 med klubbmästerskap och uppvisningsmatcher i Huddingehallen. Foto: Huddinge bordtennisklubb

Föreningen uttrycker behov av:

- Lokal där borden kan stå uppställda hela tiden, då kan föreningen ha verksamhet alla dagar i veckan, därför att
 - ställa upp och ta undan bord sliter på bord och nät
 - svårt att utnyttja hela träningstiden till faktisk träning
- Om det inte är möjligt med att låta borden stå kvar, skulle föreningen vilja ha större utrymmen för förvaring, där borden och näten kan förvaras i omedelbar anslutning till träningshallen.

Föreningen ser dessutom behov av:

- en yta i anslutning till hallen där man innan och efter träningen kan ha genomgång inför och efter träningarna
- tillgång till omklädningsrum.
- en liten klubblokal där medlemmarna kan samlas.

Dansföreningar

Dans är en växande idrotts- och kulturform som främst lockar fler tjejer att röra på sig. I den senaste Ungdomsbarometern redovisas dans som den sjätte mest populära nya idrottsaktiviteten för tjejer under 2020¹⁵.

Dansföreningar kan klassificeras på flera sätt. Om de är anslutna till Svenska Danssportförbundet klassas de som en idrottsförening och får tilldelning av träningstider enligt den fördelningsprincip som råder i kommunen. De som inte är anslutna till nämnda förbund klassificeras under kultur och får oftast tider i enlighet med enskilda samverkansavtal.

För närvarande tränar ingen dansförening i Huddingehallen, men en mindre insamling av deras lokalbehov gjordes av förvaltningen i september 2022.

¹⁵ Ungdomsbarometern – Riksidrottsförbundet – Unga och idrott 2021

<https://www.ungdomsbarometern.se/wp-content/uploads/2021/05/ungdomsbarometern-unga-och-idrott-2021-aret-som-gatt.pdf>

Kampsportföreningar och dansföreningar har i många aspekter ett liknande krav på utformning av lokaler, i form av storlek golvkonstruktion och spegelväggar, så utifrån den aspekten inkluderades dansföreningar i behovsanalysen kring nuläge och framtida lokalbehov.

Många aktörer som erbjuder dansträning av olika slag är i behov av lokaler, det visar förvaltningens sammanställning:

- En av kommunens största dansföreningar, Move, med närmare 600 aktiva medlemmar, har i dag kö till sina kurser, främst av barn i åldern 4-10 år. De är verksamma i Stuvstahallens danssal. Föreningen har framfört behov av fler träningslokaler i form av danssalar i centrala Huddinge.
- Dansverket, Studieförbundet Vuxenskolan, har elever är i åldern 4 år till vuxna. Elever är mestadels tjejer men även en del killar. Dansverket har för närvarande ingen kö till verksamheten, men de startar kurser regelbundet och platserna fylls. Verksamhet bedrivs främst på eftermiddagar, kvällar och helger. Dansverket vill återuppta verksamheten "Dansa utan krav" igen, för flickor med oro och ångestproblematik. De vill också försöka nå fler målgrupper, till exempel äldre personer som behöver röra på sig. De har idag flera olika lokaler i Huddinge. De önskar fler tider i kommunens lokaler.

KFNs/Driftpersonalens perspektiv

Medarbetare vid enheten Huddingehallen lyfter bristen på förråd både för egen verksamhet samt för skolan och föreningar. Nu står det saker i källaren och inne i hallarna/salarna, för att förråden inte räcker till. Förvaringen i källaren medför även ett arbetsmiljöproblem för föreningar, skolan och enhetens personal, då hiss saknas till källarplan vilket medför tunga förflyttningar.

Bristen av tillgänglighet i byggnaden är ett stort problem för besökare. Det finns för få parkeringsplatser för rörelsehindrade utanför anläggningen och det finns ingen plats att varken parkera rullstolar eller låsa fast barnvagnar inuti anläggningen. Idag finns endast 1 flex-omklädningsrum som nås genom att gå igenom andra ytor. Det finns varken RWC eller duschar anpassade för rörelsehindrade i anslutning till hallar eller motionsrum.